



Блок управления домофона ДМ-02К для координатной системы адресации

Описание

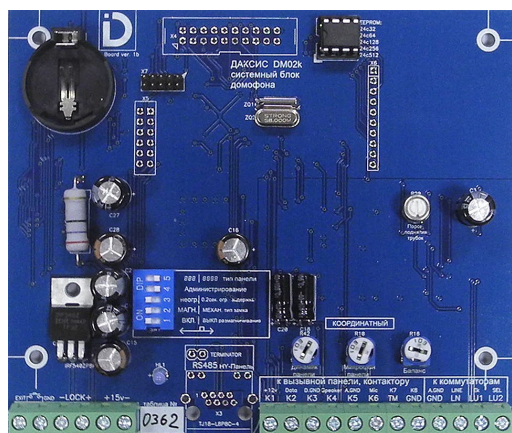
Блок управления ДМ-02К предназначен для работы в составе домофона «ДАКСИС» или с другими вызывными панелями домофонов, совместимых с ним по интерфейсу подключения (Proel, Marshal, Laskomex). Основная функция домофона ДАКСИС - ограничение и контроль доступа в подъезд жилого дома. В составе домофона блок управления ДМ-02К выполняет роль активного устройства, управляющего работой вспомогательных и исполнительных модулей домофона. Блок управления поддерживает работу с коммутаторами Элтис, Цифрал и Визит.

Внешний вид и назначение контактов:



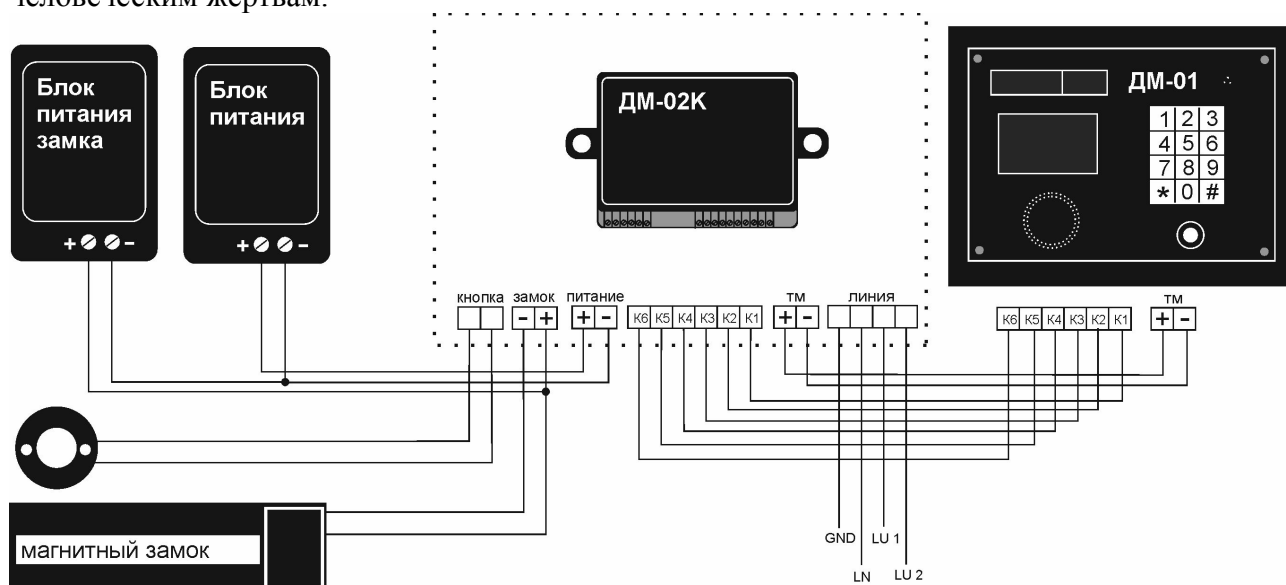
1	Кнопка выхода
2	Общий провод кнопки
3	Замок «-», открытый сток
4	Замок «+», питание замка
5	Питание +12В блока управления
6	Питание -12В (общий провод)

7	К1 +12В панели
8	К2 Данные панели
9	К3 Цифровая земля панели
10	К4 Громкоговоритель панели
11	К5 Аналоговая земля панели
12	К6 Микрофон панели
13	К7 iButton, данные от контактора ТМ
14	К8 Общий провод контактора ТМ
15	Общий провод коммутатора (-ов)
16	Сигнал LN (line) коммутатора (-ов)
17	Сигнал LU1 (Ek) коммутатора первой сотни
18	Сигнал LU2 (SEL) коммутатора второй сотни



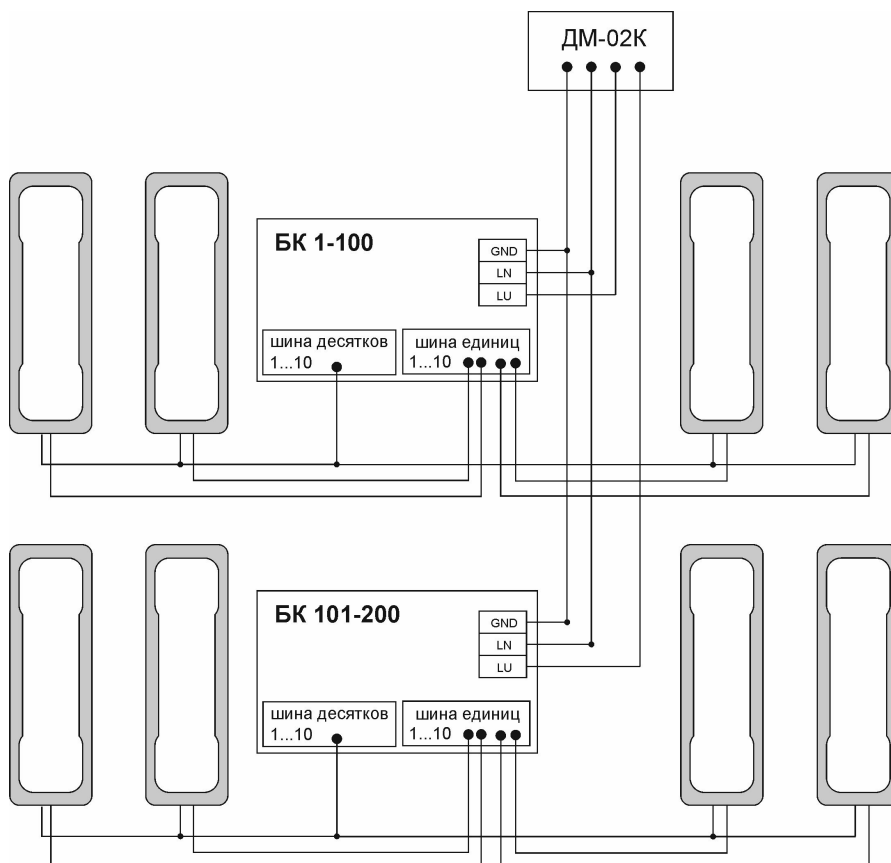
Подключение

Работы по подключению и настройке составных частей домофонного комплекса должны выполнять люди с достаточной технической квалификацией и допуском по работе с электроустановками с напряжением до 1000 вольт. Неправильное подключение оборудования может привести к неработоспособности или повреждению оборудования, а так же к человеческим жертвам.



Подключение абонентских устройств (трубок, мониторов)

Блок управления домофона «ДАКСИС» совместим с блоками коммутации координатных абонентских устройств производства Элтис, Цифрал и Визит (для последнего необходимо установить аргумент функции 18 в -1-).



Подключение индивидуального видеодомофона вместо трубки.

Для подключения видеодомофона потребуется модуль сопряжения МСК, который не входит в состав домофонного комплекса и приобретается отдельно.

Модуль сопряжения индивидуального видеодомофона с общеподъездным многоквартирным домофоном предназначен для подключения индивидуального видеодомофона, к координатной системе общеподъездного домофона (ДАКСИС, Элтис, Цифрал, Визит), для приема вызовов от него и открывания подъездной двери с помощью стандартных функций видеодомофона.

Интерфейс пользователя.

Все основные органы управления в составе домофонного комплекса представлены вызывной панелью, на которой расположено:

1. кононаборное поле (клавиатура), используемое для подачи команд и ввода информации;
2. цифровой индикатор, служащий для контроля результата действий;
3. динамик и микрофон для дистанционной аудиосвязи с жильцами;
4. контактор для прикладывания ключей.

В штатном режиме панель используется для получения доступа внутрь помещения, а при настройке - для управления параметрами домофона, подачи тестовых команд и получения информации о их исполнении.

Дежурное состояние - цифры погашены, о рабочем состоянии свидетельствует свечение разделительной десятичной точки в младшем разряде. Если на индикаторе наблюдается бегущая надпись [OFIn], это означает потерю связи с центральным модулем ДМ-02.

Для вызова абонента, необходимо набрать номер квартиры в действующем диапазоне нумерации и дождаться сигнала вызова. Услышав вызов, абонент может снять абонентскую трубку и ответить вызывающему, при необходимости открыв ему дверь с помощью кнопки на трубке. Если вместо вызова происходит сброс с сообщением [Out] или [Off] - это значит, что номер вызываемого абонента находится за пределами диапазона нумерации для этого подъезда или звонок ему запрещён, соответственно.

Для получения доступа в помещение с помощью кода, необходимо с минимальными паузами между нажатиями клавиш набрать номер своей квартиры, клавишу [*], затем индивидуальный (для каждой квартиры) код доступа. Набор номера квартиры сопровождается появлением набираемых цифр на индикаторе, нажатие [*] заполнит индикатор знаками подчеркивания, которые будут заменяться на прочерки по мере набора кода доступа. Правильно набранный код вызовет разблокирование входной двери, надпись [OPEN] на индикаторе и звуковой сигнал.

Для получения доступа в помещение с помощью электронного ключа необходимо приложить действующий ключ к считывателю на вызывной панели. Успешно прошедший проверку на подлинность ключ вызовет разблокирование входной двери, надпись [OPEN] на индикаторе и звуковой сигнал.

Администрирование домофона - таблица функций (s/w ver.1736+).

Переход в режим администрирования доступен двумя путями:

Способ №1. Набор [*230911] → [мастер-код 4 цифры] → приглашение F-__

Способ №2. Прикладыванием мастер-ключа → приглашение F-__

Далее необходимо ввести двузначный номер требуемой функции, включая незначащий нуль для номеров 01-09, подтвердив выбор кнопкой [*]. Если в течение 20 секунд не нажимать кнопки, произойдет автоматический выход из режима администрирования. Внутри функций таймаут индивидуальный. Подтверждение операции [*], отказ/выход на уровень выше [#].

№	Назначение	параметры
01	изменение мастер-кода установщика	0000..9999, [*]
02	изменение индивидуального кода доступа жильца	№ квартиры, [*], 0000..9999, [*]
03	включение автосбора ключей ТМ (без привязки к номеру квартиры или с привязкой по функции 04)	-0- / -1-, [*]
04	задать номер квартиры для привязки авто-собираемых ключей ТМ (по умолчанию 00-ничьи)	0..255, без учета смещения.
08	номер кодовой таблицы (без регенерации)	0..9999, [*]
09	регенерация кодовой таблицы от текущего кода установщика (все коды будут перезаписаны!)	подтверждение [*/[#]
10	ввод величины смещения номера абонентских трубок	0..900, [*]
11	ввод длительности разблокировки замка в секундах	(0..31)+0.5с
12	ввод номера трубки консьержа	0,1..255, изн.0 (отключено)
15	включение/отключение отбрыка по проходу	номер квартиры, 0/1
16	ввод минимального номера АУ (первая трубка)	1..255, изн.1
17	ввод максимального номера АУ (последняя трубка)	1..255, изн.255
18	тип подключенного коммутатора	-0- (Элтис,Цифрал) / -1- (Визит)
32	экспорт памяти домофона в ключ DS1996L	подтверждение [*/[#]
33	импорт настроек, кодов и ключей из DS1996L	подтверждение [*/[#]
40	установка флага разрешения звонка в квартиру	номер квартиры, -0- / -1-, [*]
45	установка флага отбрыка при проходе в квартиру	номер квартиры, -0- / -1-, [*]
50	сброс всех флагов разрешения звонка в квартиру	подтверждение [*/[#]
55	устан. всех флагов разрешения звонка в квартиру	подтверждение [*/[#]
60	запись в память мастер-ключа	0+мигающий э, → непрерывн.
61	запись индивидуальных ключей ТМ с привязкой	номер квартиры + мигающ.э
62	удаление любых ключей ТМ прикладыванием	dEL + мигающий э
63	удаление всех ключей ТМ по номеру квартиры	номер квартиры, подтв.[*/[#]
64	включение отбрыка по проходу ключом/кодом (всем)	подтверждение [*/[#]
65	отключение отбрыка по проходу ключом/кодом(всем)	подтверждение [*/[#]
66	разрешение отбрыка по проходу по ключу ТМ	-0- / -1-
67	разрешение отбрыка по проходу по коду	-0- / -1-
68	Полная очистка памяти и сброс настроек	подтверждение [*/[#]
69	удаление всех ключей из памяти	подтверждение [*/[#]
90	тест открывания замка	без параметров
94	АУ-тест (поиск АУ со снятой трубкой в диапазоне)	выводит номер
95	восстановление настроек по умолчанию	подтверждение [*/[#]
96	полная очистка памяти ключей ТМ (безвозвратно)	подтверждение [*/[#]
97	вывод номера версии программы	год/неделя релиза (s/w ver.)
98	открыть замок и выйти из администрирования	без параметров
99	выход из режима администрирования	без параметров

Формат данных для хранения информации



В центральном блоке используется энергонезависимое запоминающее устройство в виде съёмной микросхемы EEPROM, в которой хранятся коды доступа жильцов и администратора, коды электронных ключей и настройки домофона. При необходимости может быть извлечено и установлено в другой экземпляр центрального блока домофона DM-02, что обеспечивает перенос всех кодов, ключей и настроек. Допускается изготовление копии микросхемы на программаторе для Serial EEPROM, с целью резервирования или создания нескольких одинаково настроенных центральных блоков. Копии должны производиться "байт-в-байт", без каких-либо искажений со стороны ПО программатора.

Регулировка



1. Громкость динамика (левый)
2. Громкость микрофона (центральный)
3. Баланс (правый)

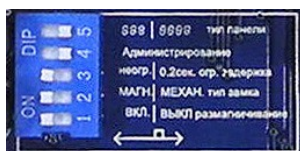


4. Порог срабатывания детектора поднятия трубки.

Эта регулировка может понадобиться, если одна или несколько трубок при поднятии не переводят домофон в состояние разговора. В этом случае позвоните на эту трубку, снимите её с рычага и потихоньку поворачивайте движок регулятора против часовой стрелки, до тех пор, пока звонок не сорвётся в отбой. После этого поверните его в этом же направлении ещё примерно на 5-10 градусов.

Если перестараться с вращением против часовой стрелки, могут появиться трубки, которые без поднятия считаются снятыми (вызов звучит как редкие отрывистые звуковые сигналы). В этом случае скорректируйте положение регулировки на 5-10 градусов по часовой стрелке и проверьте работу трубки ещё раз.

Переключатель



Переключатель 1 (нижний) - включение цепи размагничивания. Активен в положении "ON" (влево), применяется только для электромагнитных замков;

Переключатель 2 - тип замка: влево - электромагнитный, вправо - электромеханический. Для электромеханического замка размагничивание включать не рекомендуется.

Переключатель 3 (средний) - управляет ограничением на время воздействия на замок: влево - время не ограничено и определяется программной задержкой, заданной через функцию "11" общих настроек блока; вправо - время срабатывания ограничивается импульсом 0,2 .. 0,5 секунд (важно для подавляющего большинства электромеханических замков).

Переключатель 4 - принудительный вход в режим администрирования. Позволяет попасть в режим настроек при утере пароля. Пароль по-умолчанию - 1234. Не забывайте сменять пароль при установке блока на объект!

Переключатель 5 (верхний) - позволяет выбрать тип индикации вызывной панели. Правое положение ограничивает вывод на индикатор до трёх символов; левое - разрешает вывод всех четырёх символов (только для четырёхпозиционных индикаторов).

Производитель:

ООО «ДАКСИС» ИНН 7723813057

Адрес: 115088, г.Москва, ул. Южнопортовая, дом 7, комната 15

Телефон +7 (499) 999-0168 (многоканальный), +7 (926) 217-5772

время работы с 10.00 до 17.30, выходной суббота и воскресенье

Сайт: www.dacsys.ru